

Überblick Rente wegen Erwerbsminderung Altersrenten

15. März 2018 München



Versichertenrenten

Überblick

wegen verminderter Erwerbsfähigkeit

teilweise
Erwerbsminderung

volle
Erwerbsminderung

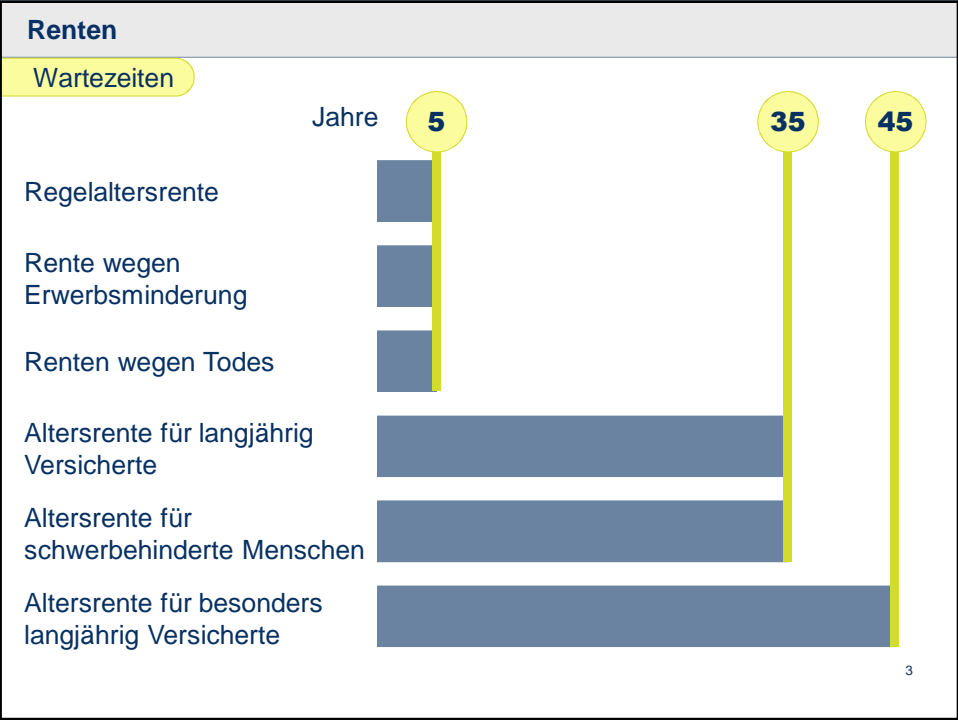
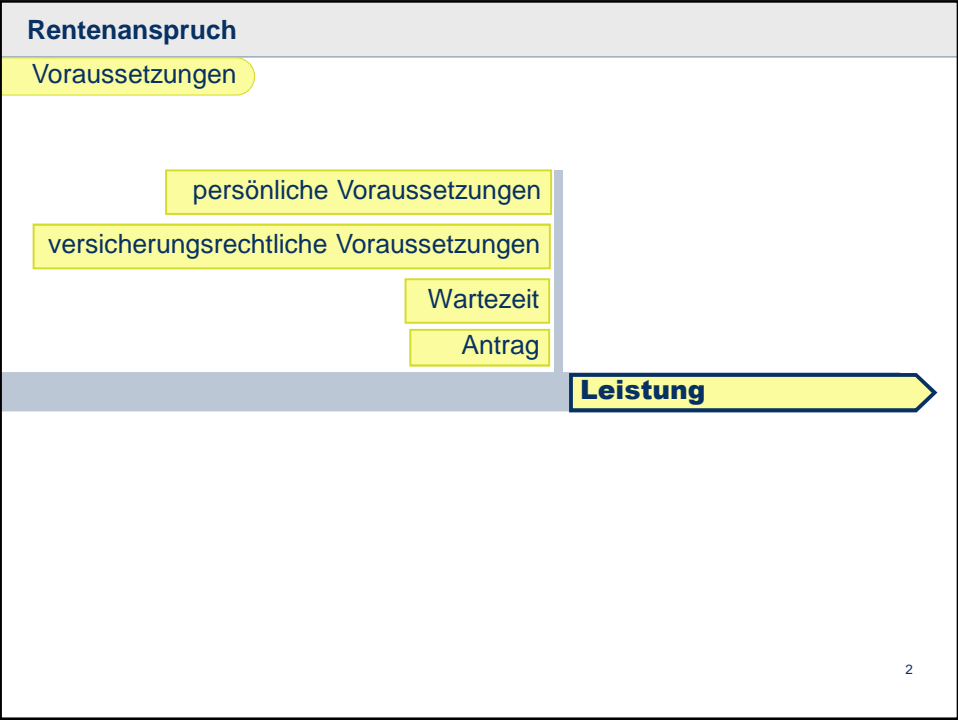
wegen Alter

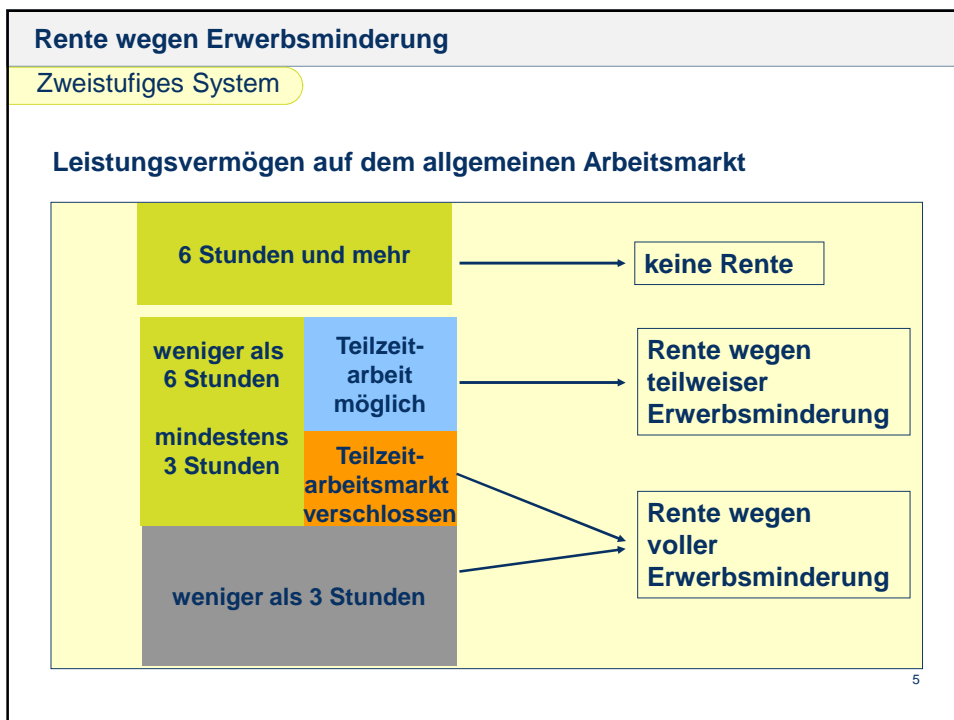
Regelaltersrente

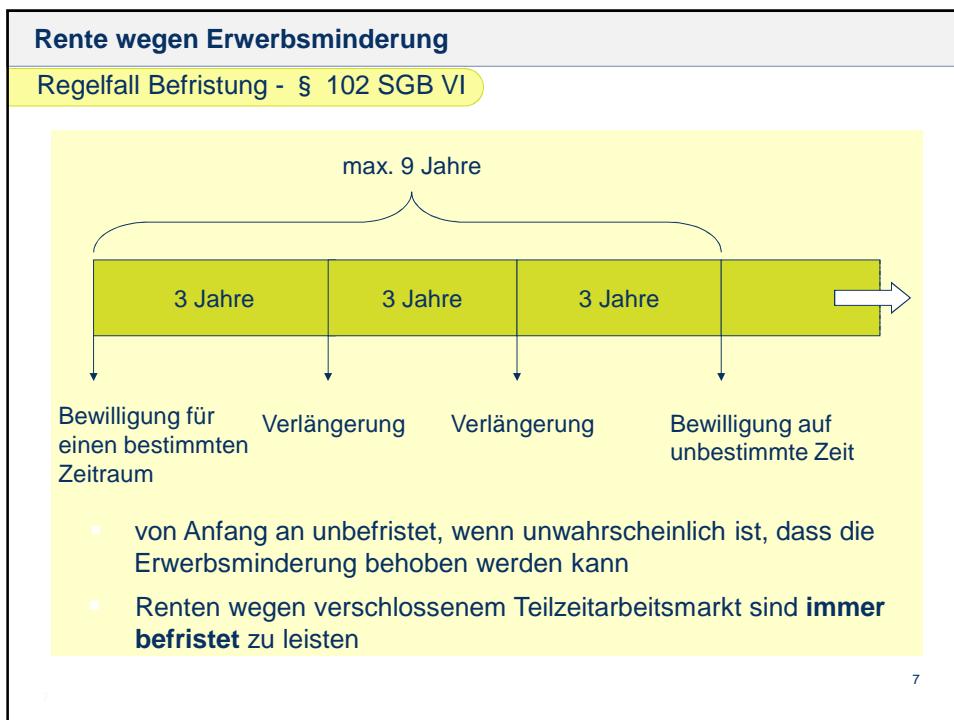
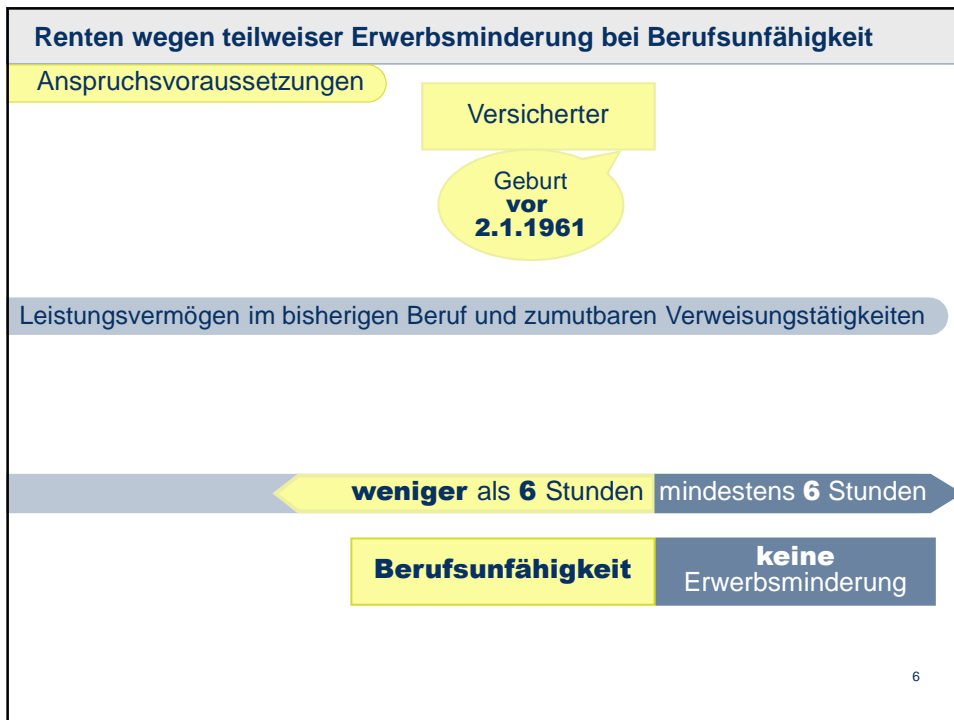
langjährig Versicherte

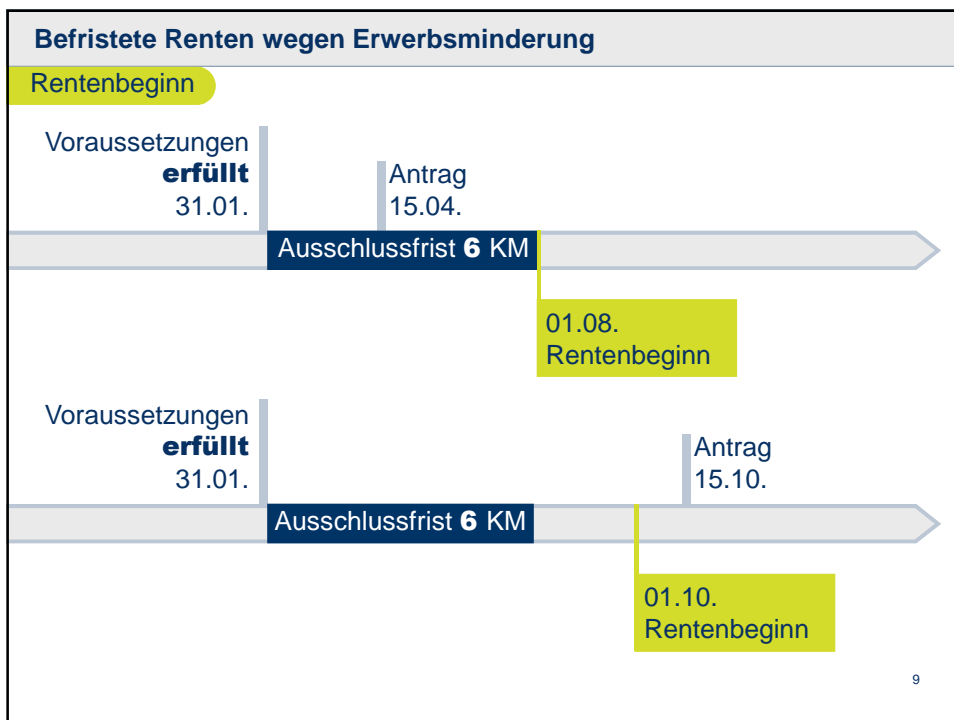
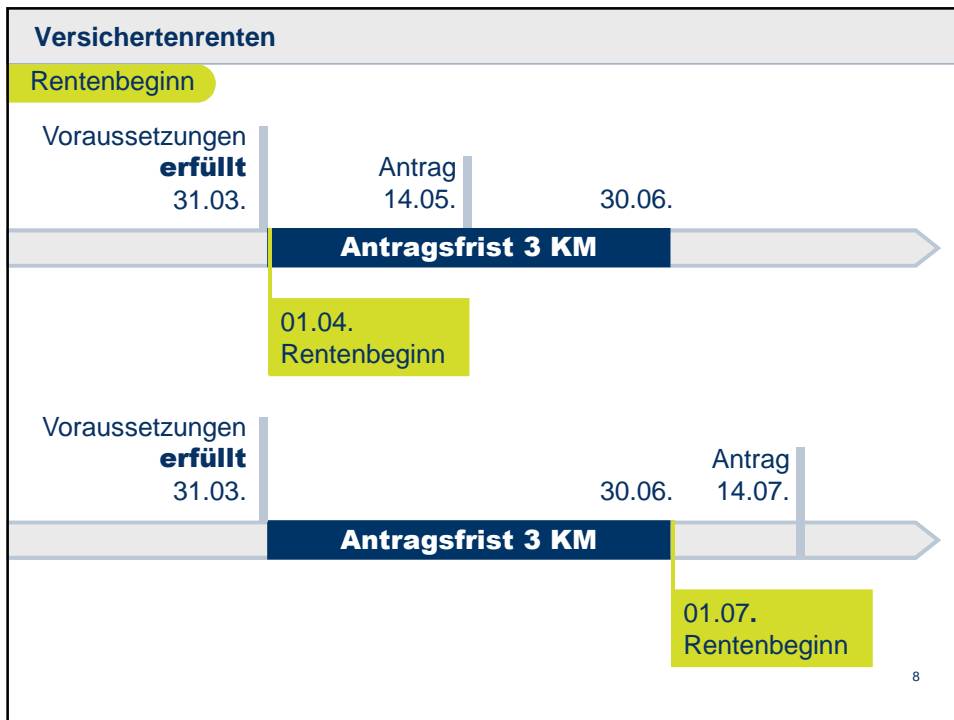
schwerbehinderte
Menschen

besonders langjährig
Versicherte









Renten wegen Erwerbsminderung

Rentenhöhe

- volle EM-Rente: **Faktor 1,0**
 - **teilweise** EM-Rente:
Faktor 0,5 = halbe EM-Rente
-
- **Abschlag** von 0,3 % je Monat bei Rentenbeginn 2018 vor dem 64. Lebensjahr
→ *max. 10,8 % (entspricht 61. Lebensjahr)*



10

EM-Leistungsverbesserungsgesetz

Inkrafttreten 1.1.2018

Betrifft Neuzugänge in Renten wegen Erwerbsminderung

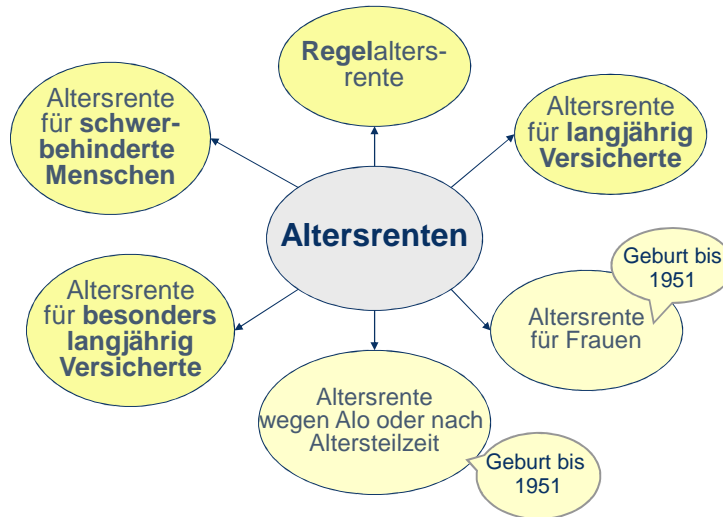
schrittweise Erhöhung Zurechnungszeit für Rentenzugänge auf Alter 65

Rentenbeginn	Anhebung um Monate	auf Alter	
		Jahre	Monate
2018	3	62	3
2019	6	62	6
2020	12	63	0
2021	18	63	6
2022	24	64	0
2023	30	64	6

11

Altersrenten

Leistungsspektrum



12

Regelaltersrente

Voraussetzungen

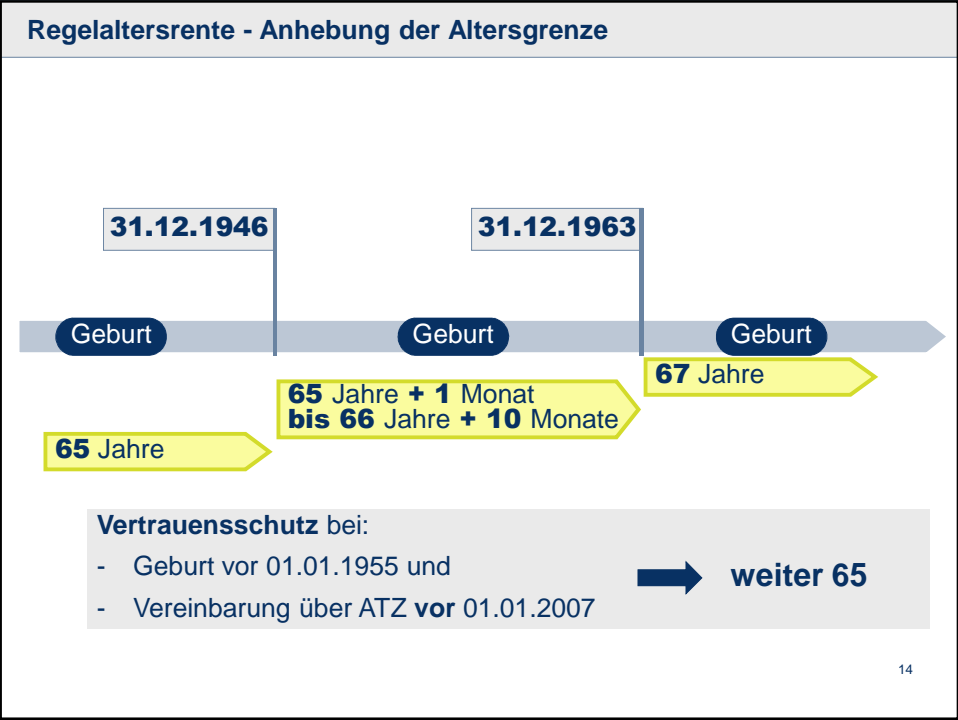
65. Lj + x → 67. Lebensjahr

und

Wartezeit 5 Jahre

Keine Hinzuverdienstgrenze

13



14

Regelaltersrente - Anhebung der Altersgrenze

Regelaltersrente - kein vorzeitiger Bezug möglich	Geburtsjahr	Rentenbezug ab Alter	
		Jahre	Monate
	bis 1946	65	0
	1947	65	1
	...		
	1953	65	7
	1954	65	8
	1955	65	9
	1956	65	10
	1957	65	11
	1958	66	0
	1959	66	2
	1960	66	4
	1961	66	6
	1962	66	8
	1963	66	10
	ab 1964	67	0

15

Altersrente für schwerbehinderte Menschen

Voraussetzungen

60. Lj + x → 62. Lebensjahr mit Abschlag
63. Lj + x → 65. Lebensjahr ohne Abschlag

und

Schwerbehinderung (GdB mindestens 50)

und

Wartezeit 35 Jahre

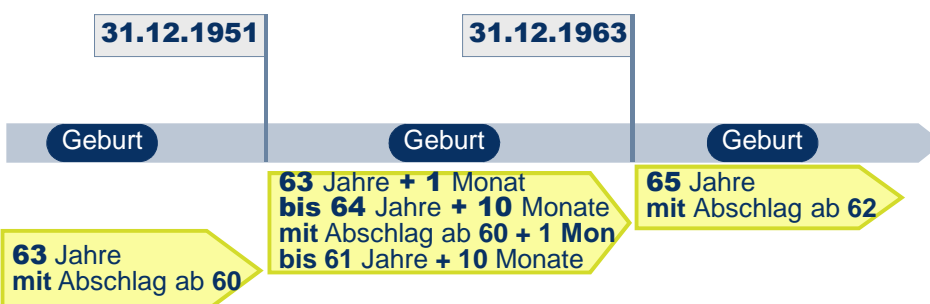
und

Hinzuverdienstgrenze bis zur Regelaltersgrenze

Hinzuverdienstgrenze für Vollrente:
6.300 Euro / Kalenderjahr

16

AR für schwerbehinderte Menschen - Anhebung der Altersgrenze



Vertrauensschutz bei:

- Geburt vor 01.01.1955 und
- am 01.01.2007 als schwerbehinderte Menschen anerkannt und
- Vereinbarung über ATZ vor 01.01.2007

17

AR für schwerbehinderte Menschen - Anhebung der Altersgrenze				
Geburtsjahr	abschlagsfrei ab Alter		mit Abschlag ab Alter	
	Jahre	Monate	Jahre	Monate
bis 1951	63	0	60	0
...				
1953	63	7	60	7
1954	63	8	60	8
1955	63	9	60	9
1956	63	10	60	10
1957	63	11	60	11
1958	64	0	61	0
1959	64	2	61	2
1960	64	4	61	4
1961	64	6	61	6
1962	64	8	61	8
1963	64	10	61	10
ab 1964	65	0	62	0

¹⁸

AR für schwerbehinderte Menschen - Anhebung der Altersgrenze					
<p>Vertrauensschutz bei:</p> <ul style="list-style-type: none"> - Geburt vor 01.01.1955 und - am 01.01.2007 als schwerbehinderte Menschen anerkannt und - Vereinbarung über ATZ vor 01.01.2007 					
<p>Keine Anhebung der Altersgrenzen, d. h.</p> <table border="1"> <tr> <td>ohne Abschlag</td> <td>ab Alter 63</td> </tr> <tr> <td>mit Abschlag</td> <td>ab Alter 60</td> </tr> </table>		ohne Abschlag	ab Alter 63	mit Abschlag	ab Alter 60
ohne Abschlag	ab Alter 63				
mit Abschlag	ab Alter 60				

¹⁹

Altersrente für langjährig Versicherte

Voraussetzungen

63. Lj. mit Abschlag
65. Lj. + x → 67. Lebensjahr ohne Abschlag

und

Wartezeit 35 Jahre

und

Hinzuverdienstgrenze bis zur Regelaltersgrenze

Hinzuverdienstgrenze für Vollrente:
6.300 Euro / Kalenderjahr

20

AR für langjährig Versicherte - Anhebung der Altersgrenze



Vertrauensschutz bei:

- Geburt vor 01.01.1955 und
- Vereinbarung über ATZ vor 01.01.2007

➔ weiter 65
mit Abschlag:
63→62

21

AR für langjährig Versicherte - Anhebung der Altersgrenze

Geburtsjahr	abschlagsfrei ab Alter		mit Abschlag
	Jahre	Monate	ab Alter
bis 1948	65	0	63
...			
1954	65	8	63
1955	65	9	63
1956	65	10	63
1957	65	11	63
1958	66	0	63
1959	66	2	63
1960	66	4	63
1961	66	6	63
1962	66	8	63
1963	66	10	63
ab 1964	67	0	63

22

AR für langjährig Versicherte - Anhebung der Altersgrenze

Vertrauensschutzregelung bei:

- Geburt **vor** 01.01.1955 und
- Vereinbarung über ATZ **vor** 01.01.2007

Geburtsjahr	abschlagsfrei ab Alter	mit Abschlag ab Alter
...		
1950 - 1954	65	62

23

Altersrente für besonders langjährig Versicherte

Voraussetzungen **ab 01.07.14**

63.Lj + x → 65. Lebensjahr

und

Wartezeit 45 Jahre

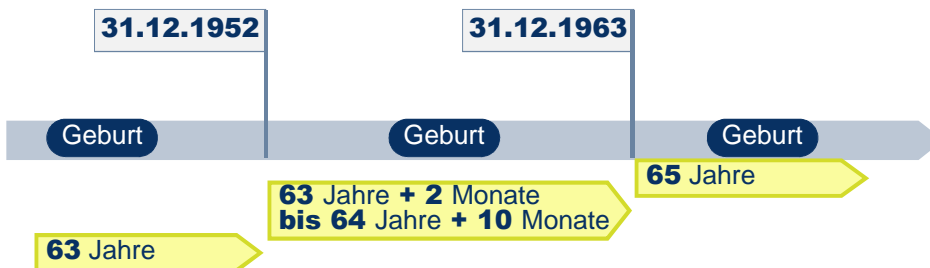
und

Hinzuverdienstgrenze bis zur Regelaltersgrenze

Hinzuverdienstgrenze für Vollrente:
6.300 Euro / Kalenderjahr

24

AR für besonders langjährig Versicherte - Anhebung der Altersgrenze



25

AR für besonders langjährig Versicherte - Anhebung der Altersgrenze

Kein vorzeitiger Bezug möglich	Geburtsjahr	Rentenbezug ab Alter	
		Jahre	Monate
	bis 1952	63	0
	1953	63	2
	1954	63	4
	1955	63	6
	1956	63	8
	1957	63	10
	1958	64	0
	1959	64	2
	1960	64	4
	1961	64	6
	1962	64	8
	1963	64	10
	ab 1964	65	0

26

Versichertenrente und Hinzuverdienst ab 1.7.2017

Neue Hinzuverdienstregelungen – Flexirentengesetz

- flexiblere Regelung von Teilrente und Hinzuverdienst
- Hinzuverdienst wird im Rahmen einer Jahresbetrachtung stufenlos berücksichtigt
- jährliche Hinzuverdienstgrenze
- Anrechnung von 40% (eines Zwölftels) der die Hinzuverdienstgrenze übersteigenden anrechenbaren Einkünfte auf die monatliche Rente*
- Einführung eines Hinzuverdienstdeckels (ggf. weitere Anrechnung zu 100%, wenn die Summe aus Teilrente und 1/12 des Hinzuverdienstes den Hinzuverdienstdeckel übersteigt)

* Wegfall

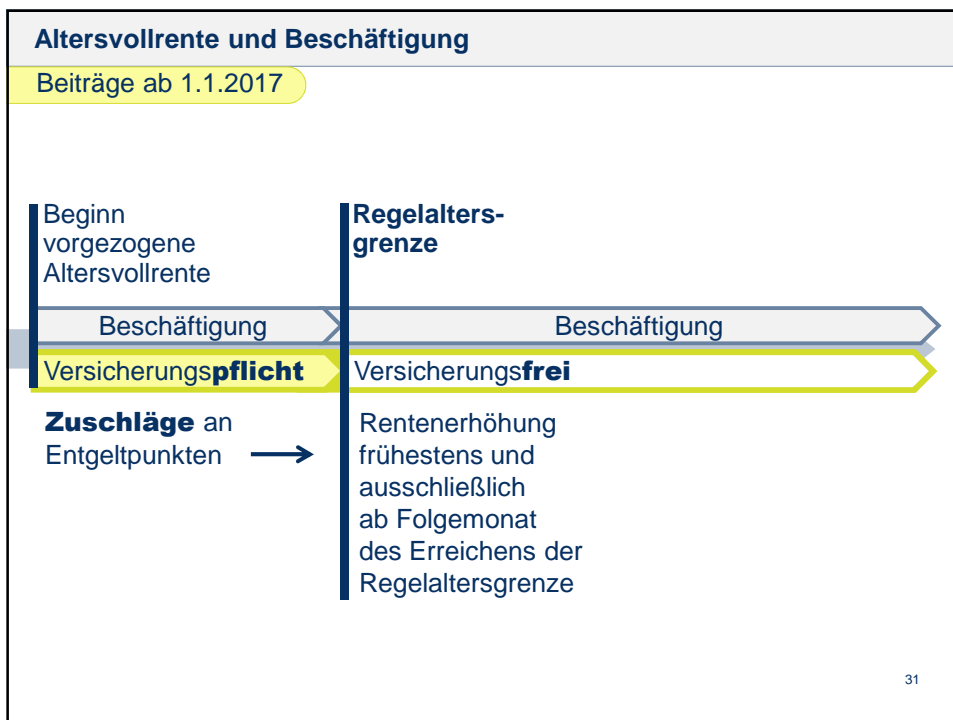
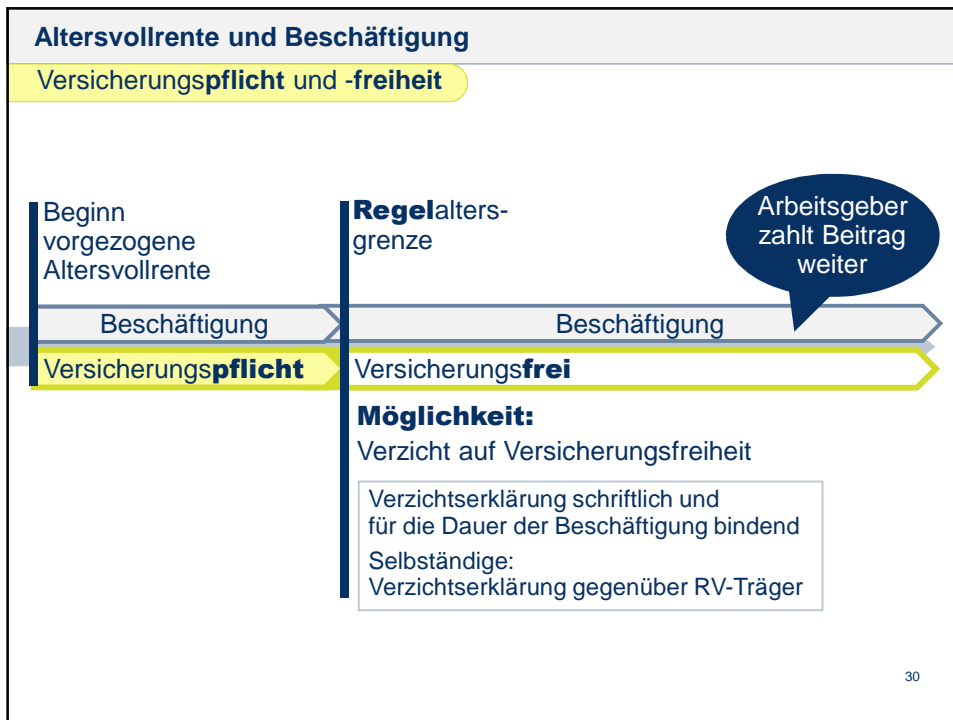
„Starre“ Hinzuverdienstgrenzen

–bei Renten wegen Alters (Teilrenten 2/3, 1/2, 1/3)

–bei EM-Renten (3/4, 1/2, 1/4)

27





Altersrente und Pflegeversicherung

Teilrente ab 1.7.2017

Beginn
vorgezogene
Altersvollrente

Regelalters-
grenze

Pflegeperson

Versicherungspflicht*

Versicherungsfrei

Möglichkeit:

Teilrente (mindestens 10% bis maximal 99%)

* Versicherungspflicht ab 1.1.2017

Nicht erwerbsmäßige Pflege

- an mind. 2 Tagen pro Woche und
- mind. 10 Stunden pro Woche

32

Überblick
Rente wegen
Erwerbsminderung
Altersrenten